



Projet S-546

«Renforcement des capacités des parties prenantes en vue d'une gestion durable de *Prunus africana*»

Claude HAKIZIMANA,

Office Burundais pour la Protection de l'Environnement (OBPE)

Réunion internationale de clôture

et septième réunion du Comité consultatif

Kuala Lumpur, Malaisie, du 5 au 7 octobre 2022



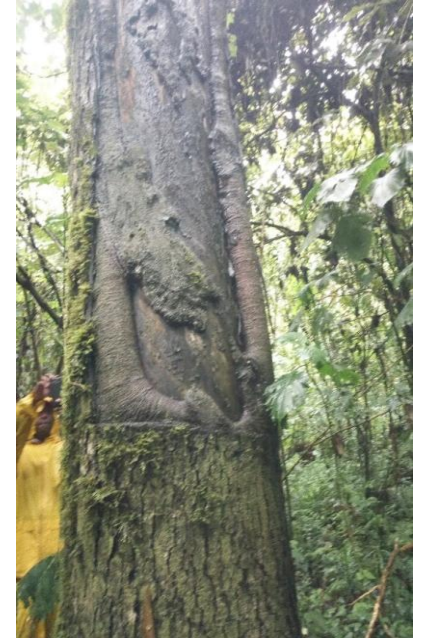
OBJECTIFS DU PROJET S-546

1. Compléter les inventaires conduits en 2013 et 2014;
2. Apprécier la réaction des arbres exploités en 2013 et 2014;
3. Sensibiliser les populations riveraines du Parc National de la Kibira (PNK) et tester leur adhésion à la domestication du *Prunus africana*;
 1. Produire des plants de *Prunus africana*;
 5. Sur base des informations rassemblées, rédiger un plan simple de gestion (PSG) assorti d'un ACNP de *Prunus africana* pour le PNK.



RESULTATS(suite)

- Les arbres écorcés suivant la méthode des deux quarts opposés se comportent bien . Ils sont en bonne santé;
- **Le pourcentage de recouvrement** a été évalué à 31,70% et 49,34 %;
- **Le recouvrement complet** est observable chez 26,09% d'arbres;
- L'accroissement annuel moyen de l'épaisseur de l'écorce est $0,87 \pm 0,6$ mm (partie non-écorcée) et $1,39 \pm 0,31$ mm (partie nouvellement régénérée);
- La simulation de la croissance en épaisseur après la période de rotation de 13 ans est de 16,57 mm.





RESULTATS (suite)

- *Prunus africana* est très bien connue par la quasi-totalité des populations riveraines du Parc National de la Kibira et de la Réserve Naturelle Forestière de Bururi;
- *Prunus* est utilisée par ces populations pour soigner 42 maladies différentes;
- *Prunus* est également utilisé comme bois de chauffe et comme bois d'œuvre.



RESULTATS(suite)

- Le projet a produit 120 000 plants de *Prunus africana* et distribué aux 15 000 ménages vivant autour du Parc National de la Kibira;
- 5 ateliers de sensibilisation organisés dans deux communes pilotes au tour du PNK (Bukeye et Muramvya);
- Les membres du Comité Scientifique(chercheurs de l'OBPE et Université du Burundi) formés pour la production de l'ACNP.





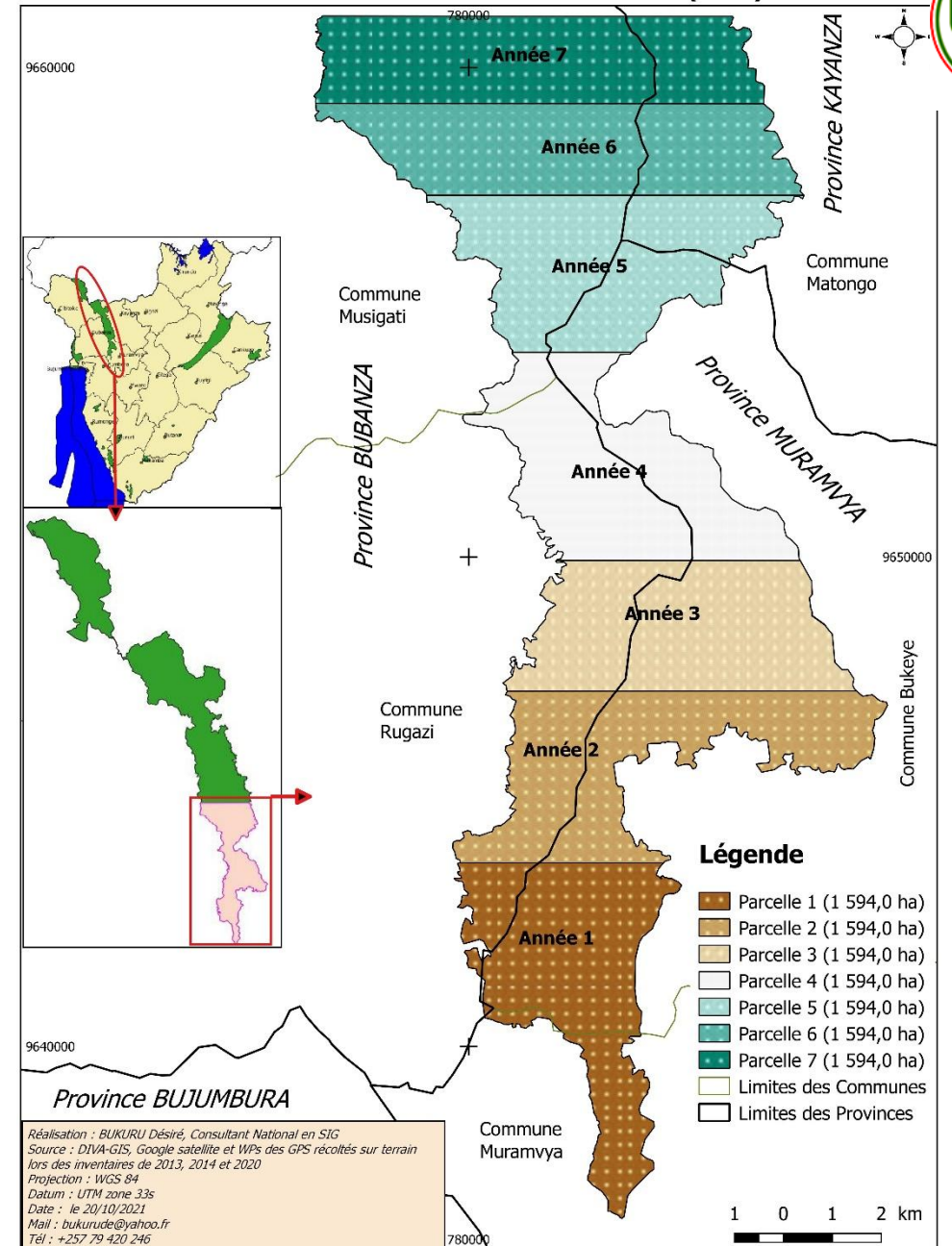
3. Plan simple de gestion de *Prunus africana* du Parc National de la Kibira

Délimitation des parcelles sur une carte géo référencée et validée par le Centre d'Information Environnementale (unité de cartographie) de l'OBPE.

Superficie prospectée est de 11 158,89 ha, représentant seulement 28% de la superficie totale.

En considérant une demi-rotation de 7 ans, l'exploitation devra être conduite dans des assiettes annuelles de 1 594 ha

CARTE DE SUBDIVISION DES PARCELLES D'EXPLOITATION DE PRUNUS AFRICANA EN FONCTION DE LA PERIODE DE ROTATION (7 ans)





RESULTATS (suite)

- Simulation du quota d'exploitation de *Prunus africana* dans les trois sites du PNK pour l'élaboration de l'ACNP

Site	Effectifs totaux de tiges exploitables	Productivité moyenne par tige (Kg d'écorces sèches)	Période de rotation (ans)	Quota annuel (Kg d'écorces sèches)
Site1	5093	26,5	7	19280,64
Site2	1810	26,5	7	6852,14
Site3	4740	26,5	7	17944,29
Total	11643	26,5	7	44077,07



CONCLUSION ET PERSPECTIVES



1. Conclusion:

- *Prunus africana* est BIEN distribué dans les deux secteurs du PNK prospectés, de part et d'autre de la crête Congo Nil: TEZA et MUSIGATI;
- Les trois sites qui ont été couverts par les inventaires de 2013,2014 et 2020 totalisent une superficie de 11158,89 ha soit, 28% de la zone sud du PNK dans les secteurs TEZA et MUSIGATI;
- Le quota de *Prunus africana* à prélever dans les trois sites sur une base soutenue est estimé à 44,07 tonnes d'écorces sèches par an,

2. Perspectives:

- a. Affiner les paramètres d'aménagement et étendre les inventaires dans le reste du PNK et de la Réserve Naturelle Forestière de Bururi
- b. Nécessité de **maitriser les facteurs influençant la reconstitution des écorces** : explication des écart-types trop important (5-100% de reconstitution d'écorce après 6,58ans)

Je vous remercie !!!

